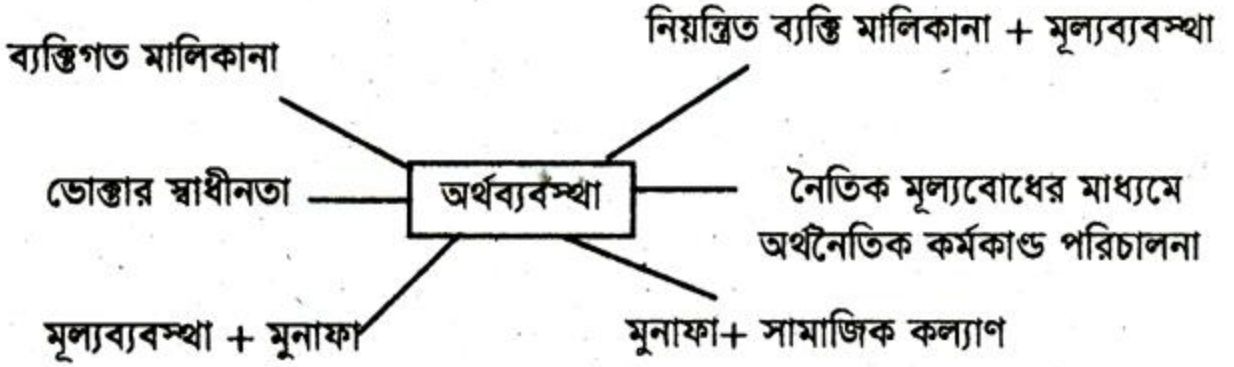


দ্রষ্টব্য :- দক্ষিণ পার্শ্ব সংখ্যা প্রেরণের পূর্ণমান জ্ঞাপক। প্রদত্ত উদ্দীপকগুলো মনোযোগ দিয়ে পড়ো এবং সংশ্লিষ্ট প্রশ্নগুলোর যথাযথ উত্তর দাও। যে কোনো ছয়টি প্রশ্নের উত্তর দাও। প্রত্যেক প্রশ্নের মান ১০।

১. ▶ ছকটি লক্ষ কর এবং নিচের প্রশ্নগুলোর উত্তর দাও:



- ক. অর্থব্যবস্থা কাকে বলে? ১
 খ. স্বয়ংক্রিয় মূল্যব্যবস্থার ধারণা দাও। ২
 গ. 'ক' ও 'খ' উভয় অর্থব্যবস্থার মধ্যে পার্থক্য কী? নির্দেশ করো। ৩
 ঘ. কোন অর্থব্যবস্থাকে তুমি সর্বাধিক উত্তম বলে মনে কর? উদ্দীপকের আলোকে ব্যাখ্যা কর। ৪

২. ▶ নিচের চাহিদা সমীকরণটি লক্ষ কর এবং প্রশ্নগুলোর উত্তর দাও:

$D = 30 - 5P$ যেখানে, $D =$ চাহিদার পরিমাণ

$P =$ দামস্তর

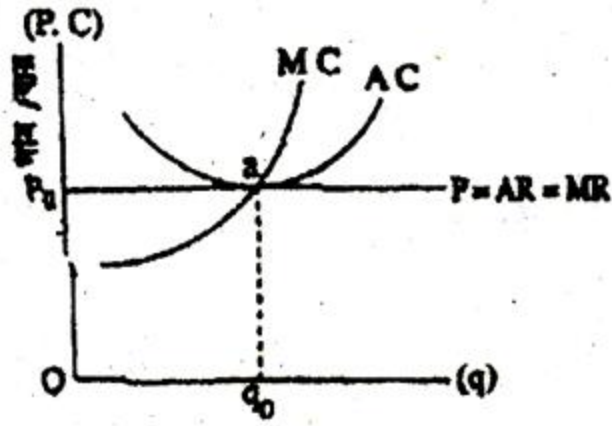
- ক. অপেক্ষক কাকে বলে? ১
 খ. স্বাধীন চলক ও অধীন চলকের মধ্যে পার্থক্য দেখাও। ২
 গ. প্রদত্ত চাহিদা সমীকরণ থেকে একটি চাহিদা রেখা অঙ্কন কর। ৩
 ঘ. প্রদত্ত উদ্দীপকে চাহিদা বিধির নিয়ম প্রতিফলিত হয়েছে কি? ব্যাখ্যা কর। ৪

৩. ▶ এবার শীতে কলিম তার কিছু পরিমাণ জমিতে ফুলকপির চাষ করেছে। দরিদ্র কৃষক কলিমের পুঁজির স্বল্পতা থাকায় আধুনিক যন্ত্রপাতি ব্যবহার করা সম্ভব হয়নি। নিম্নে ফুলকপির উৎপাদন ব্যয় ও উপকরণ সংক্রান্ত তথ্য দেওয়া হলো:

| জমি একর) | (১) | শ্রম ও মূলধন (টাকা) | ফুলকপির মোট উৎপাদন (TP) | প্রান্তিক উৎপাদন MP |
|----------|-----|---------------------|-------------------------|---------------------|
| ১ | | ১০০০ | ২০ | |
| ১ | | ২০০০ | ৪৫ | |
| ১ | | ৩০০০ | ৬০ | ? |
| ১ | | ৪০০০ | ৭০ | |
| ১ | | ৫০০০ | ৭৫ | |

- ক. প্রান্তিক উৎপাদনের সংজ্ঞা দাও। ১
 খ. স্বল্পকালীন ও দীর্ঘকালীন উৎপাদন ব্যয়ের মধ্যে পার্থক্য দেখাও। ২
 গ. প্রদত্ত ছক হতে MP নির্ণয় করে রেখাচিত্রে রূপান্তর কর। ৩
 ঘ. উদ্দীপকে যে বিধিকে নির্দেশ করেছে তা কি শুধু কৃষিক্ষেত্রেই প্রযোজ্য? ব্যাখ্যা কর। ৪

৪. ▶ নিচের চিত্রটি লক্ষ কর-



উৎপাদন বা বিক্রয়ের পরিমাণ

- ক. 'মনোপসনি' বাজার কাকে বলে? ১
 খ. স্থানীয় বাজার ও জাতীয় বাজারের মধ্যে পার্থক্য দেখাও। ২
 গ. প্রদর্শিত চিত্রের বিন্দুতে 'স্বল্পকালীন ভারসাম্যের সকল শর্ত পূর্ণ হয়েছে কি? ব্যাখ্যা কর। ৩
 ঘ. স্বল্পকালে একটি ফার্ম কি শুধু চিত্রে প্রদর্শিত মুনাফাই অর্জন করবে? তোমার উত্তরের সপক্ষে যুক্তি দাও। ৪

৫. ▶ বাংলাদেশের মানুষের মাথাপিছু আয় উন্নত দেশের মানুষ অপেক্ষা কম বিধায় সঙ্কল্প প্রবণতার হারও কম যা মূলধন গঠন ও বিনিয়োগের মত গুরুত্বপূর্ণ বিষয়কে বাধাগ্রস্ত করছে। সঙ্কল্পের পরিমাণ বৃদ্ধি করার ক্ষেত্রে মাথাপিছু আয় বৃদ্ধিই যথেষ্ট নয়। আনুষঙ্গিক আরও কিছু বিষয়ের প্রতিও দৃষ্টি দেওয়া জরুরি। অন্যদিকে, সুদের বিনিময়ে জনগণ যে বিনিয়োগ করে যা ঋণযোগ্য তহবিল হিসেবে পরিগণিত হয় তার যোগান নিশ্চিত করাও অত্যন্ত গুরুত্বপূর্ণ।

- ক. ইস্যুকৃত মূলধন বলতে কী বোঝ? ১
 খ. স্থায়ী ও চলতি মূলধনের মধ্যে পার্থক্য কী? ২
 গ. মূলধন গঠনের ক্ষেত্রে আনুষঙ্গিক আর কোনো বিষয়ের প্রতি দৃষ্টি দেওয়া জরুরি বলে তুমি কি মনে কর? ব্যাখ্যা কর। ৩
 ঘ. উদ্দীপকের শেষ লাইনে যে বিষয়টির ইজিত দেওয়া হয়েছে তার প্রকৃতি নিরূপণ কর। ৪

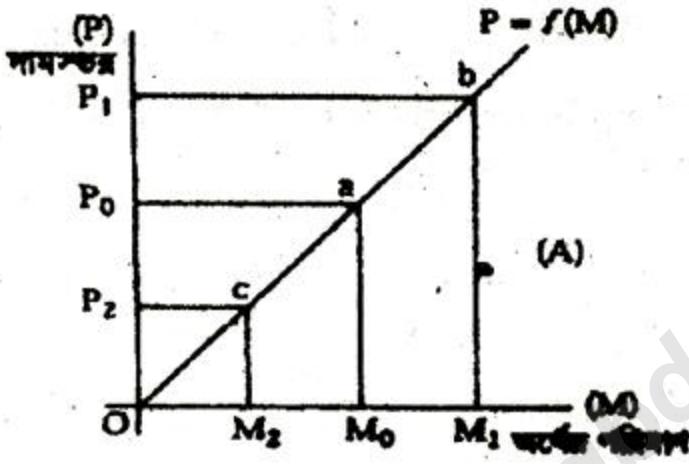
৬. ▶ ছকটি লক্ষ কর ও প্রশ্নগুলোর উত্তর দাও:



- ক. উদ্যোক্তার সংজ্ঞা দাও। ১
 খ. পাবলিক লি. ও প্রাইভেট লি. কোম্পানির মধ্যে পার্থক্য কী? ২
 গ. 'ক' তে নির্দেশিত কারবারের নেতিবাচক দিকগুলো কী? ব্যাখ্যা কর। ৩
 ঘ. আমাদের মতো দেশে কোন ধরনের কারবার যথোপযুক্ত বলে তুমি মনে কর? ৪

৭. ► ফরহাদ সাহেব গৃহ নির্মাণ ব্যবসা লাভজনক হওয়ায় ময়মনসিংহ থেকে ঢাকায় এসে এই ব্যবসা শুরু করেন। তার নিকট কোনো প্রতিদ্বন্দ্বী না থাকায় স্বল্পকালে তিনি অনেক মুনাফা অর্জন করেন। অন্যদিকে সরকার ময়মনসিংহ শহরকে বিভাগ ঘোষণা করায় তার কৃষিজমির মূল্য বৃদ্ধি পায়। এইসব জমি বিক্রি করে তিনি প্রচুর আয় করেন।

- ক. খাজনা কী? ১
 খ. খাজনার সাথে দামের সম্পর্ক ব্যাখ্যা কর। ২
 গ. ফরহাদ সাহেবের গৃহ নির্মাণ থেকে স্বল্পকালে অতিরিক্ত আয় এবং কৃষিজমি থেকে অতিরিক্ত আয়কে অর্থনীতিতে কী বলা হয়? ৩
 ঘ. জমি বিক্রি থেকে অতিরিক্ত আয়ের ধারণাটি চিত্রের সাহায্যে ব্যাখ্যা কর। ৪
 ৮. ► চিত্রটি লক্ষ কর এবং প্রশ্নগুলোর উত্তর দাও।



- ক. অর্থের মূল্য বলতে কী বোঝায়? ১
 খ. অর্থের ফটকা চাহিদা ধারণাটি ব্যাখ্যা কর। ২
 গ. প্রদত্ত চিত্রে অর্থনীতির কোন বিষয়ের প্রতি ইঙ্গিত করা হয়েছে ব্যাখ্যা কর। ৩
 ঘ. এক্ষেত্রে মুদ্রাস্ফীতি রোধকল্পে কেন্দ্রীয় ব্যাংকের পরিমাণগত পন্থতির কার্যকারিতা কেমন হবে? বিশ্লেষণ কর। ৪

৯. ► সরকারি চাকরিজীবী মতিন সাহেব মাসিক বেতন ১৫০০০/- টাকা। সম্প্রতি তার বেতন বেড়ে ২০০০০/- টাকা হয়েছে। তাইতো মাসিক ৫০০০/- টাকা ব্যাংকে জমা রাখার সিদ্ধান্ত নিয়ে তিনি একাউন্ট খুলেছেন। ৫ বছর পর মেয়াদ পূর্তি শেষে প্রাপ্ত অর্থ দিয়ে একটি পোল্ট্রি ফার্ম গড়ে তুলেন। বর্তমানে তার ব্যবসা খুব ভালো যাচ্ছে।

- ক. সামগ্রিক চাহিদা কাকে বলে? ১
 খ. ভোগের সাথে সুদের হারের সম্পর্ক কেমন? ২
 গ. মতিন সাহেবের জমাকৃত অর্থ ও ব্যবসার কাজে লাগানো অর্থের মধ্যে কী সম্পর্ক বিদ্যমান? ব্যাখ্যা কর। ৩
 ঘ. মতিন সাহেবের ব্যবসায় খাটানো অর্থ যা নির্দেশ করে তার নির্ধারকগুলো কী? বিশ্লেষণ কর। ৪

বিশেষ দৃষ্টব্য: সরবরাহকৃত বহুনির্বাচনি অভীক্ষার উত্তরপত্রে প্রশ্নের ক্রমিক নম্বরের বিপরীতে প্রদত্ত বর্ণসম্বলিত বৃত্তসমূহ হতে সঠিক/সর্বোৎকৃষ্ট উত্তরের বৃত্তটি বল পয়েন্ট কলম দ্বারা সম্পূর্ণ ভরাট করে। প্রতিটি প্রশ্নের মান ১।।

নিচের উদ্দীপকটি পড়ো এবং ১ ও ২ নং প্রশ্নের উত্তর দাও:

ফিরোজ সাহেব একজন অর্থনীতির গবেষক। তিনি দেখলেন তার দেশে ২০১৩ সালে মোট মূলধন ছিল ২০,০০০ কোটি টাকা, যা ২০১৪ সালে বৃদ্ধি পেয়ে দাঁড়ায় ২৫,০০০ কোটি টাকা, যা তার দৃষ্টিতে খুবই কম। তিনি 'X' দেশে গিয়ে দেখলেন সেখানে বার্ষিক মূলধন গঠনের হার প্রায় ৩৫% এবং জনগণের মাথাপিছু আয় বেশি এবং আর্থসামাজিক অবকাঠামো তার দেশের তুলনায় অনেক উন্নত।

১. ফিরোজ সাহেবের দেশে মূলধন গঠনের হার কত?

- (ক) ২০% (খ) ২৫% (গ) ৩০% (ঘ) ৩৫%

২. 'X' দেশে ফিরোজ সাহেবের দেশের তুলনায় মূলধন গঠনের হার বেশি কারণ-

- i. সঞ্চয়ের সামর্থ্য বেশি
ii. বিনিয়োগের সুযোগ-সুবিধা বেশি
iii. রাজনৈতিক স্থিতিশীলতা বেশি

নিচের কোনটি সঠিক?

- (ক) i ও ii (খ) i ও iii (গ) ii ও iii (ঘ) i, ii ও iii

নিচের উদ্দীপকটি পড়ো এবং ৩ ও ৪ নং প্রশ্নের উত্তর দাও:

দ্রব্যমূল্য ক্রমাগত বৃদ্ধি পাওয়ায় দেশের সর্বশীর্ষ আর্থিক প্রতিষ্ঠানটির কর্মকর্তা তার নিয়ন্ত্রণাধীন আর্থিক প্রতিষ্ঠানের নগদ জমার অনুপাত বাড়িয়ে মোট আমানতের ৫% থেকে ১০% করার সিদ্ধান্ত নিলেন।

৩. এই আর্থিক প্রতিষ্ঠানটির নাম কী?

- (ক) বাণিজ্যিক ব্যাংক (খ) কেন্দ্রীয় ব্যাংক
(গ) আন্তর্জাতিক ব্যাংক (ঘ) বিশেষায়িত ব্যাংক

৪. এ ধরনের আর্থিক প্রতিষ্ঠানের প্রধান কার্যাবলি হলো—

- i. অর্থ স্থানান্তর করা ii. ঋণ নিয়ন্ত্রণ করা
iii. নিকাশ ঘর হিসেবে কাজ করা

নিচের কোনটি সঠিক?

- (ক) i ও ii (খ) i ও iii (গ) ii ও iii (ঘ) i, ii ও iii

নিচের উদ্দীপকটি পড়ো এবং ৫ ও ৬ নং প্রশ্নের উত্তর দাও:

আব্দুর রহমান চার বছর যাবৎ জাপানে কর্মরত। প্রতি মাসে তিনি দেশে টাকা পাঠান। তার ভাই শফিকুর রহমান বাংলাদেশে একটি বহুজাতিক কোম্পানিতে চাকরি করেন। যেখানে অনেক বিদেশিরাও চাকরি করেন। আর তাদের বেতনের একটি অংশ তাদের দেশে পাঠায়।

৫. GDP-তে অন্তর্ভুক্ত হবে—

- i. বিদেশিদের আয় ii. শফিকুর রহমানের আয়
iii. শুধুমাত্র দেশের অভ্যন্তরে বাংলাদেশিদের আয়

নিচের কোনটি সঠিক?

- (ক) i ও ii (খ) i ও iii

- (গ) ii ও iii (ঘ) i, ii ও iii

৬. মোট জাতীয় আয় পেতে GDP-এর সাথে যোগ করতে হবে—

- i. আবুদর রহমানের আয় ও বিদেশিদের আয়ের বিয়োগফল
ii. শফিকুর রহমানের আয় ও বিদেশিদের আয়ের যোগফল
iii. বিদেশিদের আয়

নিচের কোনটি সঠিক?

- (ক) i (খ) i ও iii (গ) ii ও iii (ঘ) i, ii ও iii

৭. কোনো উপকরণের যোগান যদি সাময়িকভাবে স্থিতির থাকে তবে তার আয়কে বলে—

- i. মোট খাজনা ii. নিম্ন খাজনা
iii. খাজনা

নিচের কোনটি সঠিক?

- (ক) i ও ii (খ) i ও iii (গ) ii ও iii (ঘ) i, ii ও iii

৮. অংশীদারি কারবারের বৈশিষ্ট্য হলো—

- i. শেয়ার হস্তান্তরের সুবিধা
ii. অসীম ঝুঁকিপূর্ণ ও অনিশ্চিত
iii. গঠন পদ্ধতি সহজ

- (ক) i ও ii (খ) i ও iii (গ) ii ও iii (ঘ) i, ii ও iii

নিচের উদ্দীপকটি পড়ো এবং ৯ ও ১০ নং প্রশ্নের উত্তর দাও:

রুবিনা বিদেশি অর্থে পরিচালিত সেবামূলক বেসরকারি প্রতিষ্ঠানে চাকরি করেন। নারীর ক্ষমতায়ন, উপানুষ্ঠানিক শিক্ষা, ক্ষুদ্র ঋণ সরবরাহের মাধ্যমে গ্রামীণ জনগোষ্ঠীর উন্নয়নে প্রতিষ্ঠানটি সাফল্যের সাথে কাজ করে যাচ্ছে।

৯. উদ্দীপকে বর্ণিত প্রতিষ্ঠানটি কোন ধরনের প্রতিষ্ঠান?

- (ক) সরকারি (খ) বেসরকারি
(গ) এনজিও (ঘ) সমবায়

১০. এই ধরনের প্রতিষ্ঠানে সুবিধা হলো—

- i. সরকারের সহযোগী হিসেবে কাজ করা
ii. গ্রামের দরিদ্র জনগোষ্ঠীর কল্যাণে নিয়োজিত
iii. গরিবদের আত্মকর্মসংস্থানের ব্যবস্থা করা

নিচের কোনটি সঠিক?

- (ক) i ও ii (খ) ii ও iii (গ) i ও ii (ঘ) i, ii ও iii

১১. গড় ব্যয় নির্ণয়ের সূত্র কোনটি?

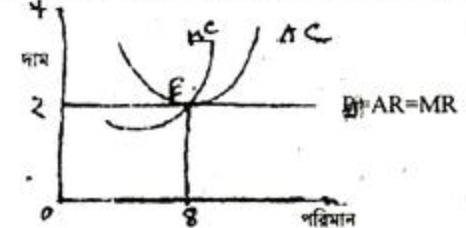
- (ক) $AC = TC \times Q$ (খ) $AC = TC = Q$
(গ) $AC = TC - Q$ (ঘ) $AC = TC \div Q$

১২. পূর্ণ প্রতিযোগিতা বাজারে গড় আয় ও প্রান্তিক আয় রেখা—

- i. ভূমি আক্ষের সমান্তরাল
ii. ডানদিকে নিম্নগামী
iii. ডানদিকে উর্ধ্বগামী

- (ক) i (খ) i ও iii (গ) ii ও iii (ঘ) i, ii ও iii

নিচের উদ্দীপকের আলোকে ১৩ ও ১৪ নং প্রশ্নের উত্তর দাও:



১৩. উদ্দীপকে অনুযায়ী মোট আয় কত?

- (ক) ২ টাকা (খ) ৪ টাকা
(গ) ৬ টাকা (ঘ) ৮ টাকা

১৪. চিত্রের E বিন্দুতে নির্দেশিত হয়েছে—

- i. দাম = গড় ব্যয় ii. দাম = গড় আয়
iii. প্রান্তিক আয় = প্রান্তিক ব্যয়

- (ক) i ও ii (খ) i ও iii (গ) ii ও iii (ঘ) i, ii ও iii

১৫. একচেটিয়া বাজারে গড় আয় রেখা ডানদিকে নিম্নগামী হয় কারণ—

- i. বিক্রেতা দাম ও যোগানের ওপর একই সাথে প্রভাব বিস্তার করতে পারে
ii. দাম বাড়লে বিক্রির পরিমাণ হ্রাস পায়
iii. বিক্রেতা এক দামে বিক্রি করে

- (ক) i ও ii (খ) i ও iii (গ) ii ও iii (ঘ) i, ii ও iii

১৬. প্রকৃত মজুরি কোন বিষয়ের উপর নির্ভরশীল?

- (ক) শ্রমের চাহিদা (খ) শ্রমের যোগান
(গ) দামস্তর (ঘ) প্রতিযোগিতা

১৭. রায়হান সাহেবের আগামী বছর প্রকৃত মজুরি বৃদ্ধি পাবে যদি

- দামস্তর অপরিবর্তিত থাকে
- আর্থিক মজুরি ও দামস্তর সমহারে বাড়ে
- আর্থিক মজুরির চেয়ে দামস্তর কম হারে বাড়ে

নিচের কোনটি সঠিক?

- (ক) i ও ii (খ) i ও iii (গ) ii ও iii (ঘ) i, ii ও iii

১৮. কোনটি চলতি মূলধন?

- (ক) কাঁচামাল (খ) ভবন
(গ) আসবাবপত্র (ঘ) যন্ত্রপাতি

১৯. মূলধনের গতিশীলতা বৃদ্ধি পাবে যদি—

- অবকাঠামো উন্নত হয়
- সুদের হার বৃদ্ধি পায়
- বিনিয়োগ নিরাপত্তা নিশ্চিত হয়

নিচের কোনটি সঠিক?

- (ক) i ও ii (খ) i ও iii (গ) ii ও iii (ঘ) i, ii ও iii

উদ্দীপকের আলোকে ২০ ও ২১ নং প্রশ্নের উত্তর দাও :

Qd = 20 - 4P চাহিদা সমীকরণ

২০. দ্রব্যের দাম ৪ টাকা হলে চাহিদার পরিমাণ কত?

- (ক) ৪ একক (খ) ৮ একক
(গ) ৬ একক (ঘ) ২০ একক

২১. উক্ত সমীকরণের ক্ষেত্রে প্রযোজ্য—

- অঙ্কিত রেখা সরল রেখা
- অঙ্কিত রেখার ঢাল ঋণাত্মক
- চলক দ্বয়ের সম্পর্ক বিপরীত

নিচের কোনটি সঠিক?

- (ক) i ও ii (খ) i ও iii (গ) ii ও iii (ঘ) i, ii ও iii

২২. আড়াআড়ি স্থিতিস্থাপকতার সূত্র কোনটি?

- (ক) $\frac{\Delta Qd}{\Delta P} \times \frac{P}{Qd}$ (খ) $\frac{\Delta OS}{QS} \times \frac{P}{QS}$
(গ) $\frac{\Delta Qn}{\Delta Py} \times \frac{Py}{Qn}$ (ঘ) $\frac{\Delta Q}{\Delta y} \times \frac{y}{Q}$

২৩. বাজার ভারসাম্য নির্ধারণের শর্ত কী?

- (ক) চাহিদা = দাম (খ) যোগান = দাম
(গ) দাম = দ্রব্যের পরিমাণ (ঘ) চাহিদা = যোগান

২৪. কোনো দ্রব্যের অতিরিক্ত একক উৎপাদনের ফলে যে অতিরিক্ত ব্যয় হয় তাফের কী বলে?

- (ক) প্রান্তিক ব্যয় (খ) মোট ব্যয়
(গ) গড় ব্যয় (ঘ) পরিবর্তনীয় ব্যয়

২৫. সামষ্টিক অর্থনীতির চলক কোনটি?

- (ক) দাম (খ) দ্রব্যের চাহিদা
(গ) নিয়োগস্তর (ঘ) ফার্মের সুনাম

২৬. মোট আয় নির্ণয়ের সূত্র হলো—

- (ক) TR = P × Q (খ) TR = P - Q
(গ) TR = P + Q (ঘ) TR = P ÷ Q

নিচের উদ্দীপকটি পড়ে এবং ২৭ ও ২৮ নং প্রশ্নের উত্তর দাও:

| শ্রম নিয়োগ | মোট উৎপাদন | প্রান্তিক উৎপাদন |
|-------------|------------|------------------|
| ১ জন | ১০ একক | ১০ একক |
| ২ জন | ১৫ একক | একক |
| ৩ জন | একক | ৩ একক |

২৭. উদ্দীপকের খালিঘর দুটিতে মোট ও প্রান্তিক উৎপাদন কত হবে?

- (ক) ১৬.৮ (খ) ১৮.৫ (গ) ১৯.৪ (ঘ) ২০.৩

২৮. উদ্দীপক অনুযায়ী—

- মোট উৎপাদন ক্রমক্রমান্বয়ে হারে বৃদ্ধি পায়
- গড় উৎপাদন স্থির থাকে
- প্রান্তিক উৎপাদন ক্রমক্রমান্বয়ে হারে হ্রাস পায়

নিচের কোনটি সঠিক?

- (ক) i ও ii (খ) i ও iii (গ) ii ও iii (ঘ) i, ii ও iii

২৯. মোট উৎপাদন যখন ক্রমবর্ধমান হারে বাড়ে তখন—

- গড় উৎপাদন ও প্রান্তিক উৎপাদন বাড়ে
- গড় উৎপাদন কমে ও প্রান্তিক উৎপাদন বাড়ে
- গড় উৎপাদন থেকে প্রান্তিক উৎপাদন বেশি হারে বাড়ে

নিচের কোনটি সঠিক?

- (ক) i ও ii (খ) i ও iii (গ) ii ও iii (ঘ) i, ii ও iii

৩০. মোট পরিবর্তনীয় রেখার উৎপত্তিস্থল কোথায়?

- মূল বিন্দু থেকে
- লম্ব অক্ষ থেকে
- ভূমি অক্ষ থেকে

নিচের কোনটি সঠিক?

- (ক) i ও ii (খ) i ও iii (গ) ii ও iii (ঘ) i, ii ও iii

৩১. কোন দ্রব্যের অভাব পূরণের সক্ষমতাকে কী বলে?

- (ক) ভোগ (খ) উৎপাদন
(গ) দুষ্প্রাপ্যতা (ঘ) উপযোগ

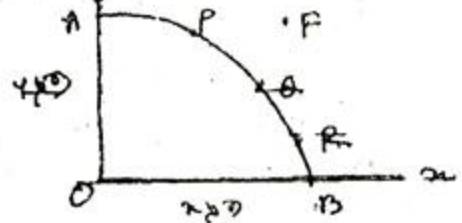
৩২. অর্থনৈতিক সমস্যা মূলত—

- উৎপাদনের স্বল্পতার
- দুষ্প্রাপ্যতা
- নির্বাচনের

নিচের কোনটি সঠিক?

- (ক) i ও ii (খ) i ও iii (গ) ii ও iii (ঘ) i, ii ও iii

নিচের উদ্দীপকটি পড়ে এবং ৩৩ ও ৩৪ নং প্রশ্নের উত্তর দাও:



৩৩. উদ্দীপকের X দ্রব্যের উৎপাদন OB হলে Y দ্রব্যের উৎপাদন কত?

- (ক) O (খ) OA
(গ) AB (ঘ) F বিন্দুতে

৩৪. চিত্রে 'F' বিন্দু নির্দেশ করে—

- পূর্ণ নিয়োগ
- সম্পদের অদক্ষ ব্যবহার
- অ-অর্জনযোগ্য উৎপাদন
- বেকারত্ব