

অষ্টম অধ্যায় : মানব শারীরতত্ত্ব: সমন্বয় ও নিয়ন্ত্রণ

২৩৪. স্নায়ুতন্ত্রের একককে কী বলে? (জ্ঞান)
- ক) পেশিতন্ত্র খ) অস্ট্রিওন
গ) শূক্ৰাণু ঘ) নিউরন য
২৩৫. এক মেরুযুক্ত নিউরনে অ্যাক্সন থাকে কতটি? (জ্ঞান)
- ক) একটি খ) দুটি
গ) তিনটি ঘ) চারটি ক
২৩৬. র্যানডিয়াস এর পর্ব থাকে কোনটিতে? (জ্ঞান)
- ক) নিউক্লিয়াসে খ) কোষদেহে
গ) অ্যাক্সনে ঘ) সাইটোপ্লাজমে গ
২৩৭. দুটি নিউরনের সংযোগস্থলকে কী বলে? (জ্ঞান)
- ক) সাইনাপস খ) অ্যাক্সন
গ) ডেনড্রাইট ঘ) নিউরিলেমা ক
২৩৮. মানুষের মস্তিষ্কে নিউরনের সংখ্যা কত? (জ্ঞান)
- ক) প্রায় ৮ বিলিয়ন খ) প্রায় ১০ বিলিয়ন
গ) প্রায় ৬ বিলিয়ন ঘ) প্রায় ৫ বিলিয়ন খ
২৩৯. একজন প্রাপ্ত বয়স্ক লোকের মস্তিষ্কের গড় ওজন কত? (জ্ঞান)
- ক) প্রায় ১.২৬ কেজি খ) প্রায় ১.৩৬ কেজি
গ) প্রায় ১.৪৬ কেজি ঘ) প্রায় ১.৫৬ কেজি খ
২৪০. মানব মস্তিষ্কের সবচেয়ে বড় অংশের নাম কী? (কু. বো.-১৫)
- ক) সেরিব্রাম খ) সেরিবেলাম
গ) মেডুলা অবলংগাটা ঘ) মধ্যমস্তিষ্ক ক
২৪১. মেনিনজেস জীবাণু দ্বারা সংক্রমিত হলে কোন রোগ হয়? (জ্ঞান)
- ক) ডায়াবেটিস খ) ফাইলেরিয়াসিস
গ) মেনিনজাইটিস ঘ) অ্যামিবিয়াসিস গ
২৪২. দেহের ভারসাম্য রক্ষার অনুভূতি গ্রহণ করে কত নম্বর স্নায়ুর মাধ্যমে? (জ্ঞান) [রা. বো.-১৫]
- ক) VII খ) VIII
গ) IX ঘ) X খ
২৪৩. সংবেদি প্রকৃতির স্নায়ু কোনটি? (জ্ঞান)
- ক) অ্যাবডুসেস খ) ভেগাস
গ) হাইপোগ্লোসাল ঘ) প্যালাটাইন য
২৪৪. মানুষের দ্বাদশ জোড়া স্নায়ুর নাম কী? (জ্ঞান)
- ক) অপটিক খ) অকুলোমোটর
গ) হাইপোগ্লোসাল ঘ) অডিটরি গ
২৪৫. নিচের কোন স্নায়ু জিহ্বার সঞ্চালন নিয়ন্ত্রণ করে? (জ্ঞান)
- ক) ফেসিয়াল খ) অডিটরি
গ) অ্যাবডুসেস ঘ) হাইপোগ্লোসাল য
২৪৬. মানুষের চোখের কত ভাগ বাইরে উন্মোচিত থাকে? (জ্ঞান)
- ক) ২ ভাগের ১ ভাগ খ) ৪ ভাগের ১ ভাগ
গ) ৬ ভাগের ১ ভাগ ঘ) ৮ ভাগের ১ ভাগ গ
২৪৭. চোখের আকৃতি রক্ষা ও চোখকে সংরক্ষণ করে কোনটি? (জ্ঞান)
- ক) আইরিস খ) রেটিনা
গ) স্ক্লেরা ঘ) পিউপিল গ

২৪৮. চোখের সামনের দিকের অংশ কোনটি? (জ্ঞান)
- ক) কর্ণিয়া খ) রেটিনা
গ) স্ক্লেরা ঘ) কোরয়েড ক
২৪৯. উদ্দীপকের গ্রাহক প্রতিক্রিয়ার ক্ষেত্রে সঠিক গতিপথ কোনটি? (অনুধাবন) [কু. বো.-১৫]
- ক) কর্ণিয়া → লেন্স → ভিট্রিয়াস হিউমার → অ্যাকুয়াস হিউমার → রেটিনা
খ) কর্ণিয়া → লেন্স → অ্যাকুয়াস হিউমার → ভিট্রিয়াস হিউমার → রেটিনা
গ) কর্ণিয়া → অ্যাকুয়াস হিউমার → লেন্স → ভিট্রিয়াস হিউমার → রেটিনা
ঘ) কর্ণিয়া → ভিট্রিয়াস হিউমার → লেন্স → অ্যাকুয়াস হিউমার → রেটিনা গ
২৫০. মানুষের ভারসাম্য রক্ষাকারী অঙ্গ কোনটি? (জ্ঞান)
- ক) চক্ষু খ) কান
গ) নাসিকা ঘ) জিহ্বা খ
২৫১. কোনটি দেখতে ত্রিকোণাকার? (জ্ঞান)
- ক) ম্যালিয়াস খ) স্টেপিস
গ) ইনকাস ঘ) ফেনেস্ট্রা ওভালিস খ
২৫২. ফেনেস্ট্রা রোটান্ডার আকৃতি কীরূপ? (জ্ঞান)
- ক) মোচাকার খ) কোণাকার
গ) ডিম্বাকার ঘ) গোলাকার য
২৫৩. ওটিটিস মিডিয়া মানুষের কোন অঙ্গে দেখা যায়? (জ্ঞান) [ব. বো.-১৫]
- ক) কর্ণ খ) নাক
গ) মুখগহ্বর ঘ) ফুসফুস ক
২৫৪. প্যারাথরমোনের কাজ — (প্রয়োগ)
- i. চর্বি হতে কিটোন বডি গঠন করা
ii. রক্তে ক্যালসিয়ামের মাত্রা বৃদ্ধি করা
iii. রক্তে ফসফেটের মাত্রা হ্রাস করা
নিচের কোনটি সঠিক?
- ক) i ও ii খ) i ও iii
গ) ii ও iii ঘ) i, ii ও iii গ
২৫৫. গ্রোথ হরমোন সবচেয়ে বেশি প্রভাব রাখে — (প্রয়োগ)
- i. তেল গ্রন্থির ক্ষরণে
ii. দেহের নরম অঙ্গাদির আকার বৃদ্ধিতে
iii. স্তনগ্রন্থিতে অধিক দুধ উৎপাদনে
নিচের কোনটি সঠিক?
- ক) i ও ii খ) i ও iii
গ) ii ও iii ঘ) i, ii ও iii গ
২৫৬. ইনসুলিন হরমোনের ক্ষেত্রে প্রযোজ্য — (অনুধাবন)
- i. আইলেটস অব ল্যাঙ্গারহ্যান্স থেকে নিঃসৃত হয়
ii. এ হরমোনের অভাবে ডায়াবেটিস রোগ হয়
iii. ইহা রক্তে শর্করার পরিমাণ বাড়ায়
নিচের কোনটি সঠিক?
- ক) i ও ii খ) ii ও iii
গ) i ও iii ঘ) i, ii ও iii ক
২৫৭. মানুষের করোটির শ্রুতিকোটরে কানের একটি অংশ অবস্থান করে। যার — (প্রয়োগ)
- i. প্রধান কাজ উদ্দীপনা সংগ্রহ করা
ii. তিনটি ছোট অস্থি থাকে
iii. গঠনকে মেমব্রেনাস ল্যাবিরিন্থ বলে
নিচের কোনটি সঠিক?
- ক) i ও ii খ) i ও iii
গ) ii ও iii ঘ) i, ii ও iii খ

২৫৮. হরমোনের বৈশিষ্ট্য — (অনুধাবন)

- কার্যপন্থতি মন্থর
- ফল সুদূর প্রসারী
- দ্রুত নিষ্কান্ত হয়

নিচের কোনটি সঠিক?

- ক i ও ii ঘ i ও iii
গ ii ও iii ঘ i, ii ও iii

২৫৯. অক্ষিগোলকের প্রাচীরের সবচেয়ে বাইরের স্তরটি

— (প্রয়োগ)

- চোখের আকৃতি রক্ষা করে
- পেশি সংযুক্ত রাখে
- চোখকে সংরক্ষণ করে

নিচের কোনটি সঠিক?

- ক i ও ii ঘ i ও iii
গ ii ও iii ঘ i, ii ও iii

২৬০. আইরিস ও কোরয়েডের সংযোগস্থলে একটি স্থূল বলয়াকৃতির অংশ অবস্থান করে। যেটি

— (উচ্চতর দক্ষতা)

- অক্সিজেন সরবরাহ করে
- অ্যাকুয়াস হিউমার তৈরি করে
- সিলীয় প্রবর্ধক ও পেশি নিয়ে গঠিত

নিচের কোনটি সঠিক?

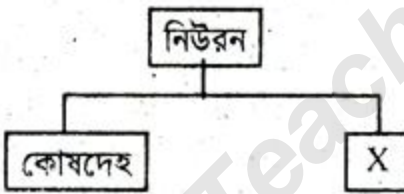
- ক i ও ii ঘ i ও iii
গ ii ও iii ঘ i, ii ও iii

২৬১. অক্ষিগোলকের প্রাচীরের সর্বাধিক ভেতরের স্তরটিতে — (অনুধাবন)

- ১০টি উপস্তর থাকে
- স্নায়ু কোষ থাকে
- ৪ ধরনের কোষ থাকে

নিচের কোনটি সঠিক?

- ক i ও ii ঘ i ও iii
গ ii ও iii ঘ i, ii ও iii



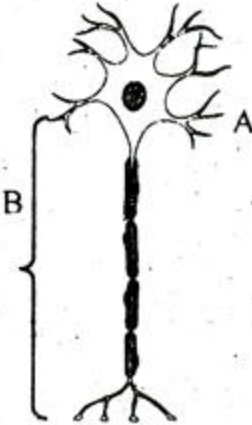
২৬২. 'X' এ থাকে — (অনুধাবন)

- নিউক্লিয়াস
- অ্যাক্সন
- ডেনড্রাইট

নিচের কোনটি সঠিক?

- ক i ও ii ঘ i ও iii
গ ii ও iii ঘ i, ii ও iii

উদ্দীপকের আলোকে ২৬৩ ও ২৬৪ নং প্রশ্নের উত্তর দাও :



২৬৩. চিত্রের B চিহ্নিত অংশটির নাম কী? (অনুধাবন)

- ক অ্যাক্সন ঘ ডেনড্রাইট

গ নিউক্লিয়াস ঘ সাইটোপ্লাজম

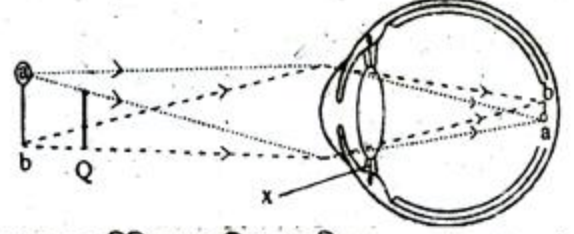
২৬৪. চিত্রের A চিহ্নিত অংশটিতে রাইবোজোম ছাড়াও থাকে — (উচ্চতর দক্ষতা)

- নিউরোফিলামেন্ট
- লাইসোজোম
- মসৃণ এন্ডোপ্লাজমিক জালিকা

নিচের কোনটি সঠিক?

- ক i ও ii ঘ i ও iii
গ ii ও iii ঘ i, ii ও iii

উদ্দীপকটি থেকে নিচের দুইটি প্রশ্নের উত্তর দাও :



২৬৫. 'X' চিহ্নিত অংশটির নাম কী? (অনুধাবন) [ঢা. বো.-১৫]

- ক সাসপেন্ডরী লিগামেন্ট ঘ সিলিয়ারী পেশি
গ আইরিশ ঘ পিউপিল

২৬৬. 'Q' চিহ্নিত বস্তুটিকে সুস্পষ্টভাবে দেখার জন্য পরিবর্তিত হয় কোনটি? (অনুধাবন) [ঢা. বো.-১৫]

- ক কর্ণিয়া ঘ আইরিশ
গ পিউপিল ঘ লেন্স

উদ্দীপকের আলোকে ২৬৭ ও ২৬৮ নং প্রশ্নের উত্তর দাও :
হিমু তার শরীরের হরমোনজনিত সমস্যা নিয়ে ডাক্তারের কাছে গেল। ডাক্তার তাকে এমন একটি হরমোন নিতে বলল যা ১০০ এর বেশি অ্যামিনো এসিড নিয়ে গঠিত হয়।

২৬৭. ডাক্তার হিমুকে কোন হরমোনটির কথা বললেন? (প্রয়োগ)

- ক পলিপেপটাইড ঘ গ্লাইকোপ্রোটিন
গ অ্যামাইন ঘ স্টেরয়েড

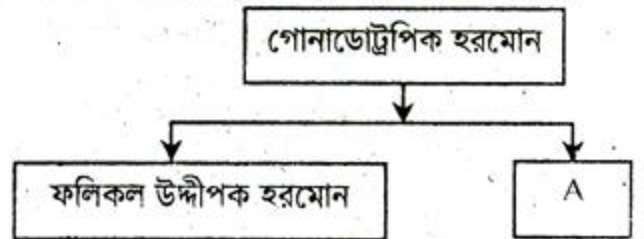
২৬৮. ডাক্তারের বলা হরমোনের উদাহরণ হলো — (উচ্চতর দক্ষতা)

- ফলিকল স্টিমুলেটিং হরমোন
- লিউটিনাইজিং হরমোন
- ইনসুলিন হরমোন

নিচের কোনটি সঠিক?

- ক i ও ii ঘ i ও iii
গ ii ও iii ঘ i, ii ও iii

উদ্দীপকের আলোকে ২৬৯ ও ২৭০ নং প্রশ্নের উত্তর দাও :



২৬৯. চিত্রের A চিহ্নিত হরমোনটির নাম কী? (প্রয়োগ)

- ক লিউটিনাইজিং ঘ ল্যাকটোজেনিক
গ কিটোজেনিক
ঘ অ্যান্ড্রিনোকটিকোট্রপিক

২৭০. চিত্রের A চিহ্নিত হরমোনটি প্রোজেস্টেরন তৈরি করে। এছাড়াও এটি — (উচ্চতর দক্ষতা)

- কর্পাস লুটিয়াম তৈরি করে
- ইন্স্ট্রোজেন উৎপাদন করে
- থাইরক্সিন উৎপাদন নিয়ন্ত্রণ করে

নিচের কোনটি সঠিক?

- ক i ও ii ঘ i ও iii
গ ii ও iii ঘ i, ii ও iii