

[দ্রষ্টব্য :- দক্ষিণ পার্শ্বস্থ সংখ্যা প্রশ্নের পূর্ণমান জ্ঞাপক। প্রদত্ত উদ্দীপকগুলো মনোযোগ দিয়ে পড়ো এবং সংশ্লিষ্ট প্রশ্নগুলোর যথাযথ উত্তর দাও। যে কোনো ছয়টি প্রশ্নের উত্তর দাও। প্রত্যেক প্রশ্নের মান ১০।]

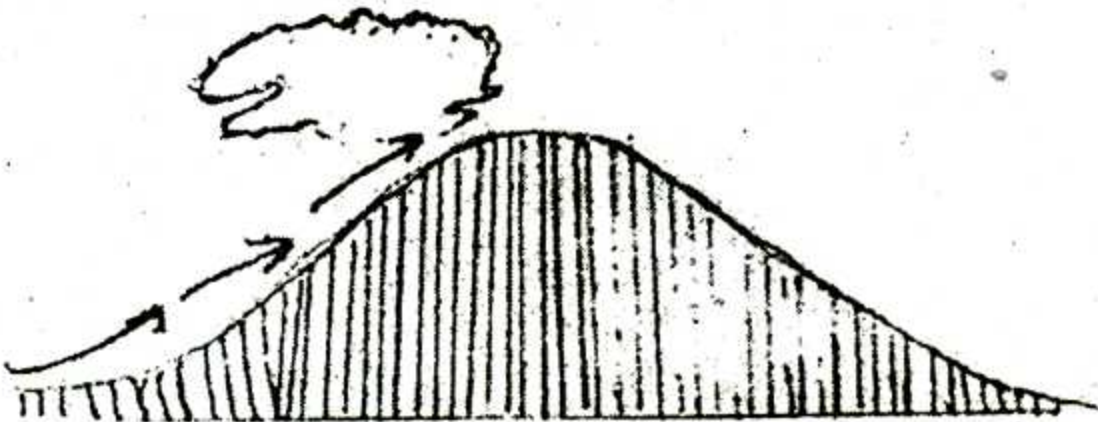
১.► নিমাই স্কুলের পড়া করতে বসে ভূগোল পর্যবেক্ষণ করছিল। এমন সময় তার ছোট ভাই নিতাই এসে দিনরাত্রি কীভাবে হয় তা জানতে চাইল। নিমাই তখন একটি মোমবাতি ও ভূগ্নোবের সাহায্যে দিনরাত্রি কীভাবে হয় তা বুঝিয়ে দিল।

- ক. পৃথিবীর কক্ষপথ কাকে বলে? ১
- খ. আর্হিক গতির কারণ ব্যাখ্যা কর। ২
- গ. উদ্দীপকের আলোকে কীভাবে দিনরাত্রি সংঘটিত হয় তা বর্ণনা কর। ৩
- ঘ. উদ্দীপকের আলোকে দিনরাত্রি না থাকলে পৃথিবীতে জীবজগতের অস্তিত্ব থাকত না-বিশ্লেষণ কর। ৪

২.► মধুর মামা টোকিও থাকেন। তিনি টোকিও থেকে ফোন করে জানালেন যে তিনি পরের দিন টোকিওর স্থানীয় সময় সকাল ৮টার ফ্লাইটে বাংলাদেশের উদ্দেশ্যে রওনা দেবেন। তিনি ঢাকা বিমানবন্দরে সকাল ৮ টা কা মধ্যে পৌছাবেন যখন টোকিওর স্থানীয় সময় বেলা ১১টা।

- ক. মানচিত্রে কয়টি পদ্ধতিতে স্কেল নির্দেশ করা হয়? ১
- খ. ক্যাডাস্ট্রাল বা মৌজা মানচিত্র কেন তৈরি করা হয়? ২
- গ. ঢাকার দ্রাঘিমা ৯০° পূর্ব হলে মধুর মামা যেখানে থাকে সেই স্থানের দ্রাঘিমা কত নির্ণয় কর। ৩
- ঘ. উদ্দীপকে উল্লেখিত ২টি স্থানের সময়ের পার্থক্যের কারণ বিশ্লেষণ কর। ৪

৩.► নিচের চিত্রটি লক্ষ্য কর এবং সংশ্লিষ্ট প্রশ্নের উত্তর দাও :



- ক. পরম আর্দ্রতা বলতে কী বুঝ? ১
- খ. বৃষ্টিপাতের কারণগুলো লিখ। ২

গ. উদ্দীপকের চিত্র দ্বারা কোন ধরনের বৃষ্টিপাত বুঝানো হয়েছে তা ব্যাখ্যা কর। ৩

ঘ. নিরক্ষীয় অঞ্চলে সারাবছর প্রতিদিনই পরিচালন বৃষ্টিপাত হয় তা বর্ণনা কর। ৪

৪.►ভূগোল স্যার সমুদ্র স্রোতের বিভিন্ন দিক নিয়ে আলোচনা করলেন। আলোচনায় বললেন জলবায়ুর উপর সমুদ্র স্রোত প্রত্যক্ষ প্রভাব ফেলে। আবার পরিবহন ব্যবস্থা ও উষ্ণ ও শীতল স্রোত দ্বারা প্রভাবিত হয়।

ক. সমুদ্রস্রোত বলতে কী বুঝ? ১

খ. সমুদ্রস্রোতের একটি প্রধান কারণ ব্যাখ্যা কর। ২

গ. উদ্দীপকের জলবায়ুর উপর যে কারণটির প্রভাব উল্লেখ করা হয়েছে তা ব্যাখ্যা কর। ৩

ঘ. পরিবহন ব্যবস্থার ওপর সমুদ্র স্রোতের প্রভাবে কী হতে পারে বলে তুমি মনে কর? ৪

৫.►বর্তমানে আধুনিক বিশ্বে প্রাকৃতিক পরিবেশকে ব্যবহার করে উন্নয়ন কর্মকাণ্ড পরিচালিত হচ্ছে। এর ফলে পরিবেশের উপর মারাত্মক প্রভাব পড়ছে। যার কারণে পরিবেশের উপর এক ধরনের ভারসাম্যহীনতা বিরাজ করছে।

ক. পরিবেশ কী? ১

খ. পরিবেশ সংরক্ষণের উপায় কী? ব্যাখ্যা কর। ২

গ. একটি পুকুরের বাস্তুসংস্থান অংকন করে পরিবেশের ভারসাম্য কীভাবে বিনষ্ট হচ্ছে তা ব্যাখ্যা কর। ৩

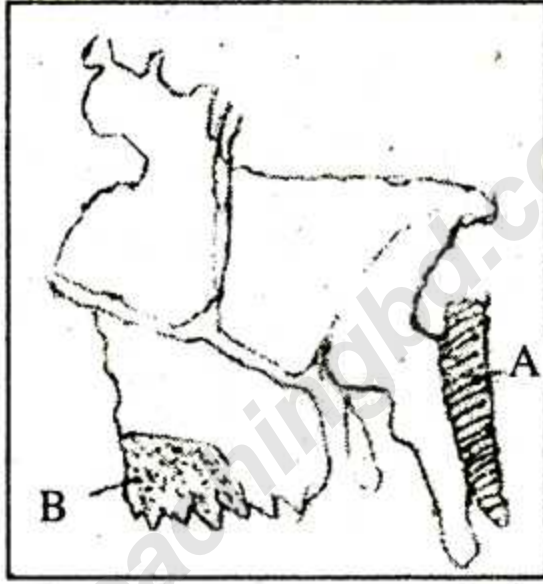
ঘ. “উন্নয়ন কর্মকাণ্ড ও পরিবেশের ভারসাম্যতার মধ্যে অসম সম্পর্ক বিরাজমান”। ব্যাখ্যা কর। ৪

৬.►আবহাওয়া ও জলবায়ু আমাদের দৈনন্দিন জীবনের একটি অংশ বিশেষ। এটি প্রত্যক্ষ ও পরোক্ষভাবে আমাদের জীবন জীবিকার উপর প্রভাব ফেলে, আবহাওয়া ও জলবায়ুর উপাদান এক হলেও জলবায়ুর নিয়ামকসমূহ পৃথক বর্তমানে অন্যতম এক আলোচ্য বিষয় হলো গ্রীন হাউস ও গ্রিন হাউস প্রতিক্রিয়া। এর অন্যতম ফল হলো বিশ্ব উষ্ণায়ন।

ক. আবহাওয়া কাকে বলে? ১

খ. জলবায়ুর নিয়ামকসমূহ কী কী? ২

- গ. গ্রীন হাউস কী ব্যাখ্যা কর। ৩
- ঘ. বিশ্ব উষ্ণায়নের ফলাফল বিশ্লেষণ কর। ৪
৭. ▶ ঢাকার অদূরে ডেমরা থেকে নারায়নগঞ্জ পর্যন্ত শীতলক্ষ্যা নদীর তীর ঘেঁষে দীর্ঘদিন ধরে নানা ধরনের শিল্প প্রতিষ্ঠান গড়ে উঠেছে। এর মধ্যে ইপিজেড, জুটমিলস, কটন মিলস উল্লেখযোগ্য।
- ক. অর্থনৈতিক কার্যাবলী কাকে বলে? ১
- খ. বায়ুকে নবায়নযোগ্য সম্পদ বলা হয় কেন? ২
- গ. উল্লেখিত শিল্পগুলো কোন শ্রেণির তা ব্যাখ্যা কর। ৩
- ঘ. উক্ত অঞ্চলগুলোতে শিল্প প্রতিষ্ঠান গড়ে উঠার প্রাকৃতিক কারণ ব্যাখ্যা কর। ৪
৮. ▶ নিচের চিত্রটি লক্ষ্য কর এবং সংশ্লিষ্ট প্রশ্নের উত্তর দাও :



- ক. বাংলাদেশের সর্বোচ্চ পর্বত শৃঙ্গ কোন জেলায় অবস্থিত? ১
- খ. সূর্যকিরণ ও বাতাস সম্পদ নয় কেন? ব্যাখ্যা কর। ২
- গ. মানচিত্রে A চিহ্নিত অঞ্চলের ভূ-প্রকৃতির বর্ণনা দাও। ৩
- ঘ. A ও B চিহ্নিত অঞ্চলের ভূমিরূপ তুলনামূলক আলোচনা কর। ৪
৯. ▶ নইমের বাড়ী উত্তরাঞ্চলের কোন এক চরাঞ্চলে। প্রত্যেক বছর বন্যা এসে তাদের ব্যাপক ক্ষতি সাধন করে। শুকনো মৌসুমে নদীর মাঝে বিরাট চর জেগে উঠে। লোকজন হেঁটে পার হয়। তাদের গ্রামে কোন উঁচু সড়ক নেই।
- ক. বন্যা কী? ১
- খ. বিপর্যয় বলতে কী বুঝায়? তা ব্যাখ্যা কর। ২
- গ. নইমের এলাকায় কেন বন্যা হয়? তার কারণ ব্যাখ্যা কর। ৩
- ঘ. নইমের এ দুরাবস্থা থেকে উত্তরণের উপায় বর্ণনা কর। ৪

[বিশেষ দৃষ্টব্য : সরবরাহকৃত বহুনির্বাচনি অভীক্ষার উত্তরপত্রে প্রশ্নের ক্রমিক নম্বরের বিপরীতে প্রদত্ত বর্ণসম্বলিত বৃত্তসমূহ হতে সঠিক/সর্বোৎকৃষ্ট উত্তরের বৃত্তটি বল পয়েন্ট কলম দ্বারা সম্পূর্ণ ভরাট করে। প্রতিটি প্রশ্নের মান ১।]

১. GPS এর পূর্ণরূপ কী?

- ক) Global Positioning System
খ) General Positioning System
গ) Global Post System
ঘ) General Post System

২. কোনটি বায়ুমণ্ডলের সবচেয়ে নিচের স্তর?

- ক) স্ট্রাটোমণ্ডল
খ) ট্রোপোমণ্ডল
গ) মেসোমণ্ডল
ঘ) আয়নমণ্ডল

৩. পৃথিবীর বৃহত্তম মহাসাগরের নাম কী?

- ক) আটলান্টিক মহাসাগর
খ) ভারত মহাসাগর
গ) প্রশান্ত মহাসাগর
ঘ) উত্তর মহাসাগর

৪. বাংলাদেশের টেরিটোরিয়াল সমুদ্র সীমা কত?

- ক) ১০ নটিক্যাল মাইল
খ) ১২ নটিক্যাল মাইল
গ) ১০ নটিক্যাল কিলো মাইল
ঘ) ১২ নটিক্যাল কিলো মাইল

৫. শীতকালে দক্ষিণগোলার্ধে নিম্নচাপ সৃষ্টি হয় কেন?

- ক) সূর্য কর্কটক্রান্তির কাছে থাকায়
খ) সূর্য নিরক্ষরেখার কাছে থাকায়
গ) সূর্য মকরক্রান্তির কাছে থাকায়
ঘ) সূর্য সমুদ্র বৃত্তের কাছে থাকায়

৬. খুলনা ও পটুয়াখালী অঞ্চল এবং বরগুণা জেলার কিয়দংশ নিয়ে গঠিত হয়েছে -

- ক) পাদদেশীয় সমভূমি
খ) ব-দ্বীপ সমভূমি
গ) বরেন্দ্র ভূমি
ঘ) স্রোতজ সমভূমি

৭. টাইটানিক জাহাজ ডুবার প্রধান কারণ কোনটি?

- ক) হিমশৈল
খ) পাথর খণ্ড
গ) বড়দ্বীপ
ঘ) তীব্র সমুদ্র স্রোত

৮. বিশ্ব জনসংখ্যা বৃদ্ধির গতিধারার প্রাথমিক পর্যায়ে বৈশিষ্ট্য কোনটি?

- ক) জন্মহার বেশি মৃত্যু হার কম
খ) উচ্চ জন্মহার ও মৃত্যুহার
গ) জন্মহার কম মৃত্যুহার বেশি
ঘ) নিম্ন জন্মহার ও মৃত্যু হার

নিচের উদ্দীপকটি পড় এবং ৯ ও ১০ নং প্রশ্নের উত্তর দাও।

অঞ্চল	গড় উচ্চতা (মিটার)	উদ্ভিদ
P	২৪৪	তেলশূর, বাঁশ
Q	৩০	গজারি, কড়াই
R	২১	কাল, হিজল

৯. সারণীতে প্রদর্শিত অঞ্চল কোথায় অবস্থিত?

- ক) টাঙ্গাইল, ময়মনসিংহ
খ) রংপুর,

দিনাজপুর

- গ) মৌলভী বাজার
ঘ) নোয়াখালী, কুমিল্লা

১০. সারণীতে প্রদর্শিত Q ও R এর মধ্যে সাদৃশ্য রয়েছে -

- ক) মৃত্তিকায়
খ) উদ্ভিদের বৈশিষ্ট্য
গ) অক্ষাংশ দ্রাঘিমা
ঘ) ক ও খ

১১. বাংলাদেশ-মিয়ানমার সীমারেখা দৈর্ঘ্য কত কিলোমিটার?

- ক) ২৩০ কি.মি.
খ) ২৪০ কি.মি.
গ) ২৬০ কি.মি.
ঘ) ২৮০ কি.মি.

১২. পদ্মা নদী কোথায় যমুনা নদীর সাথে মিলিত হয়েছে?

- ক) চাঁদপুরে
খ) গোয়ালন্দে
গ) ভৈরব বাজারে
ঘ) দৌলতদিয়ায়

১৩. মানুষের জীবনে সম্পদের প্রয়োজন কেন?

- ক) চাহিদা মেটানোর জন্য
খ) অভাব পূরণের জন্য
গ) জীবন ধারণের জন্য
ঘ) জীবিকা নির্বাহের জন্য

১৪. পৃথিবী ছাড়া কোন গ্রহে গিরিখাত ছাড়াও আন্ড্রেয়গিরি দেখা যায়?

- ক) বৃহস্পতি
খ) ইউরেনাস
গ) মঙ্গল
ঘ) শনি

১৫. ব্ল্যাক ফরেস্ট কী?

- ক) সমভূমি
খ) বনভূমি
গ) ভজিল
ঘ) স্থূপ পর্বত

১৬. কেন্দ্র মণ্ডলের উপাদান হচ্ছে -

- ক) লোহা ও নিকেল
খ) অক্সিজেন ও অ্যালুমিনিয়াম
গ) নিকেল ও কোবাল্ট
ঘ) সবগুলো

১৭. ঋতুভেদে বায়ুর চাপ তারতম্যের জন্য কোন বায়ু উৎপত্তি হয়?

- ক) স্থানীয় বায়ু
খ) মৌসুমি বায়ু
গ) স্থল বায়ু
ঘ) জলবায়ু

১৮. কোপেনহেগেন কোন দেশের রাজধানী?

- ক) নরওয়ে
খ) ডেনমার্ক
গ) ফিনল্যান্ড
ঘ) দক্ষিণ আফ্রিকা

১৯. কোন অঞ্চল গুলো একই অক্ষাংশে অবস্থিত?

- i. রাজবাড়ি
ii. দিনাজপুর
iii. শিলং

নিচের কোনটি সঠিক?

- ক) i ও ii
খ) i ও iii
গ) ii ও iii
ঘ) i, ii ও iii

২০. কোন সাগরে স্রোত প্রবাহিত হয় না?

- ক উত্তর মহাসাগর খ ভারত মহাসাগর
গ আটলান্টিক মহাসাগর ঘ প্রশান্ত মহাসাগর

২১. মেক্সিকো উপসাগরে কোন স্রোতটি উৎপত্তি লাভ করেছে?

- ক ক্যানারী স্রোত খ উপসাগরীয় স্রোত
গ গ্রীনল্যান্ড স্রোত ঘ ন্যাব্রাডার স্রোত

২২. কিসের প্রভাব জন বসতির বটন নিয়ন্ত্রণ করে?

- ক জলবায়ু খ বায়ুপ্রবাহ
গ তাপ ঘ আর্দ্রতা

২৩. কোন পেশাজীবী মানুষের মধ্যে জন্মহার বেশি?

- ক ডাক্তার খ আইনজীবী
গ ব্যবসায়ী ঘ শ্রমজীবী

২৪. কোন বসতিতে ব্যবসায় বাণিজ্যের স্থান নগণ্য?

- ক পৌর বসতিতে খ সংঘবন্দ্ব বসতিতে
গ গ্রামীণ গোষ্ঠাবন্দ্ব বসতিতে ঘ
বিক্ষিপ্ত বসতিতে

২৫. কোন মৌসুমে শহরে পানি সংকট দেখা দেয়?

- ক গ্রীষ্মকাল খ বর্ষাকাল
গ শীতকাল ঘ কোনটিই নয়

২৬. উর্বর মাটিতে কোন ধরনের বসতি দেখতে পাওয়া যায়?

- ক পুঞ্জীভূত বসতি খ বিক্ষিপ্ত বসতি
গ সংঘবন্দ্ব বসতি ঘ বিচ্ছিন্ন বসতি

২৭. লৌহ ও ইস্পাত শিল্প কোন ধরনের শিল্পের অন্তর্গত?

- ক ক্ষুদ্র শিল্প খ মাঝারি শিল্প
গ বৃহৎ শিল্প ঘ কোনটিই নয়

২৮. নিচের কোনটি বাংলাদেশের রপ্তানীকৃত পণ্য নয়?

- ক তৈরিপোশাক খ কৃষিজাত পণ্য
গ চামড়া ঘ আকরিক লোহা

২৯. কোন শিল্প শহরের কাছাকাছি গড়ে ওঠে?

- ক ক্ষুদ্র শিল্প খ কুটির শিল্প
গ মাঝারি শিল্প ঘ বৃহৎ শিল্প

৩০. বরেন্দ্রভূমির আয়তন কত?

- ক ৪,১৩ বর্গ কি.মি. খ ৯,৩২০ বর্গ কি.মি.
গ ৯৩০ বর্গ কি.মি. ঘ ২৬৬ বর্গ কি.মি.

৩১. বাংলাদেশের উত্তরে ভারতের -

- i. পশ্চিমবঙ্গ
ii. আসাম
iii. মেঘালয়

নিচের কোনটি সঠিক?

ক i ও ii

খ ii ও iii

গ i ও iii

ঘ i, ii ও iii

৩২. উত্তরের পাহাড়গুলো স্থানীয়ভাবে কী নামে পরিচিত?

- ক পর্বত খ টিবি
গ টিলা ঘ পাহাড়

৩৩. মেঘনা নদী বাংলাদেশের কোন জেলা দিয়ে প্রবেশ করেছে?

- ক কুড়িগ্রাম খ সিলেট
গ রাঙামাটি ঘ চট্টগ্রাম

৩৪. বর্তমানে কয়টি গ্যাসক্ষেত্র আবিষ্কৃত হয়েছে?

- ক ২২টি খ ২৩টি
গ ২৪টি ঘ ২৫টি

নিচের উদ্ভীপকটি পড় এবং ৩৫ ও ৩৬ নং প্রশ্নের উত্তর দাও।

জনাব P ঢাকা শহরে একটি ফ্ল্যাটবাড়ির বাসিন্দা। সে গোসল করতে গিয়ে হিসাব করে দেখত প্রতিদিন ৮ গ্যালন পানি ব্যবহার করে।

৩৫. শহরটিতে প্রতিদিন কত পানি অপচয় হয়?

- ক ৩.৭ কোটি গ্যালন খ ৩.৬ কোটি গ্যালন
গ ৩.৪ কোটি গ্যালন ঘ ৩.৫ কোটি গ্যালন

৩৬. জনাব P বিশ্ব স্বাস্থ্য সংস্থার হিসাব অনুযায়ী কতটুকু পানি বেশি খরচ করেন?

- ক ২ গ্যালন খ ১ গ্যালন
গ ৩ গ্যালন ঘ ৪ গ্যালন

৩৭. শহরে বসতির যে বৈশিষ্ট্য উদ্ভীপকে চিহ্নিত হয়েছে তা হলো -

- ক ফ্ল্যাট বাড়ি খ পানির ব্যবহার
গ প্রত্যহ গোসল, ঘ কোনটিই নয়

৩৮. বাণিজ্য ভারসাম্যে '-' চিহ্নিত কী নির্দেশক?

- ক স্বাভাবিক বাণিজ্য ভারসাম্য
খ কাল্পনিক বাণিজ্য ভারসাম্য
গ ঋণাত্মক বাণিজ্য ভারসাম্য
ঘ ধনাত্মক বাণিজ্য ভারসাম্য

৩৯. ২০১০ সালের বাংলাদেশ অর্থনৈতিক সমীক্ষা অনুযায়ী রপ্তানী আয়ে পোশাক শিল্পের অবদান শতকরা কত ভাগ ছিল?

- ক ৭৭.১৭ খ ১৭.৩৭
গ ৭৫.২৭ ঘ ৭৮.২১

৪০. পাহাড়ের পাদদেশে সর্বদাই কিরূপ বসতি দেখা যায়?

- ক বিক্ষিপ্ত খ বিচ্ছিন্ন
গ সংঘবন্দ্ব ঘ রৈখিক

১	ক	২	খ	৩	গ	৪	ঘ	৫	গ	৬	ঘ	৭	ক	৮	গ	৯	গ	১০	ঘ	১১	ঘ	১২	ঘ	১৩	ক	১৪	গ	১৫	ঘ	১৬	ক	১৭	খ	১৮	খ	১৯	খ	২০	ক
২১	খ	২২	ক	২৩	ঘ	২৪	ঘ	২৫	গ	২৬	ক	২৭	ক	২৮	ঘ	২৯	ঘ	৩০	খ	৩১	ঘ	৩২	গ	৩৩	খ	৩৪	খ	৩৫	ঘ	৩৬	খ	৩৭	ক	৩৮	গ	৩৯	ক	৪০	ক