

দ্রষ্টব্য :- দক্ষিণ পার্শ্ব সংখ্যা প্রসঙ্গের পূর্ণমান জ্ঞাপক। প্রদত্ত উদ্দীপকগুলো মনোযোগ দিয়ে পড়ো এবং সংশ্লিষ্ট প্রশ্নগুলোর যথাযথ উত্তর দাও। যে কোনো ছয়টি প্রশ্নের উত্তর দাও। প্রত্যেক প্রশ্নের মান ১০।।

১. ▶ ক্রুসো জাহাজের ক্যান্টেনের সঙ্গে ঝগড়ার ফলে তাকে Juan Fernandez নামক প্রশান্ত মহাসাগরীয় দ্বীপে ১৭০৪ সালে পরবর্তী ৫ বছরের জন্য নির্বাসনে কাটাতে হয়। ক্রুসো যদিও দ্বীপে পর্যাপ্ত সম্পদ পেয়েছিলেন, তবুও তাকে পছন্দের সমস্যায় পড়তে হয়।

- ক. মানবজীবনে সম্পদ কি সীমিত? ১
- খ. মানুষকে নির্বাচনের সমস্যায় পড়তে হয় কেন? ২
- গ. দ্বীপে ক্রুসোর সমস্যাগুলো তুমি চিহ্নিত করো। ৩
- ঘ. দ্বীপে ক্রুসোর সমস্যার প্রেক্ষিতে বাংলাদেশের সমস্যাগুলোর সম্পর্ক তুমি কীভাবে রচনা করবে? ৪

২. ▶ মি. শাহীন একজন ব্যবসায়ী। তিনি সকল দ্রব্য একই সময়ে বিক্রি করেন না। কিছু দ্রব্য বিক্রি করেন এবং কিছু দ্রব্য মজুদ করে রাখেন। দ্রব্যের দাম যখন বেশি হয় তখন তিনি দ্রব্যের যোগানের পরিমাণ বাড়িয়ে দেন। তবে অনেক ক্ষেত্রে বিভিন্ন পারিপার্শ্বিক অবস্থার কারণে অথবা ভবিষ্যতে দাম বৃদ্ধি পেতে পারে এরূপ সম্ভাবনা থাকলে বর্তমান দাম বৃদ্ধি পেলেও যোগানের পরিমাণ বাড়ান না।

- ক. যোগান কী? ১
- খ. অর্থনীতিতে যোগান ও মজুদ এক অর্থে ব্যবহৃত হয় কিনা? ব্যাখ্যা করো। ২
- গ. মি. শাহীনের দ্রব্যের যোগানের আলোকে একটি তালিকার সাহায্যে উদ্ভূত বিধি ব্যাখ্যা করো। ৩
- ঘ. উদ্দীপকটি দ্বারা যে বিধি নির্দেশ করা হয়েছে তার ব্যতিক্রমগুলো বিশ্লেষণ করো। ৪

৩. ▶ যশোরের রফিক মিয়ার ৫০টি খেজুর গাছ আছে। খেজুরের রস দিয়ে সে ১০০ কেজি পাটালি গুড় তৈরি করে এবং প্রতি কেজি ৮০ টাকা দামে বিক্রি করে। কিন্তু প্রতি কেজি পাটালি গুড় তৈরিতে খরচ হয় ৬০ টাকা।

- ক. উৎপাদন কী? ১
- খ. উৎপাদন অপেক্ষকে ব্যবহৃত উপাদানগুলো কী কী? ২
- গ. রফিক মিয়ার ১০০ কেজি পাটালি গুড়ের মোট আয়, গড় আয়, প্রান্তিক আয় নির্ণয় করো এবং মন্তব্য করো। ৩

ঘ. রফিক মিয়ার পাটালি গুড়ের মোট ব্যয়, গড় ব্যয়, প্রান্তিক ব্যয় নির্ণয় করে এবং মন্তব্য করে। ৪

৪.► করিম সাহেব সাপ্তাহিক বন্ধের দিনে দুটি বাজার X ও Y হতে দ্রব্যসামগ্রী ক্রয় করেন। তিনি দেখলেন X বাজারের অসংখ্য ক্রেতা বিক্রেতা সমজাতীয় দ্রব্যসামগ্রী ক্রয় বিক্রয় করছে, বাজার সম্পর্কে সবার পূর্ণধারণা রয়েছে। পরে Y বাজারে গিয়ে দেখলেন, অত্যন্ত স্বল্প সংখ্যক বিক্রেতা বাজারে পণ্যের যোগান নিয়ন্ত্রণ করছে, উচ্চ দামের ভিন্ন গুণ ও মান সম্পন্ন দ্রব্য ক্রয় বিক্রয় করছে।

- ক. বাজার বলতে কী বোঝ? ১
খ. মনোপলি ও মনোপসনি বাজারের মধ্যে পার্থক্য কী? ২
গ. X ও Y এ দুই ধরনের বাজারের মধ্যে তিনটি পার্থক্য উল্লেখ করে। ৩
ঘ. X ও Y এ দুই ধরনের বাজারের মধ্যে কোনটিতে ক্রেতা অধিক লাভবান হয়? ব্যাখ্যা করে। ৪

৫.► মনিরা সেদিন তার ক্লাসের অর্থনীতির শিক্ষকের কাছ থেকে জানতে পারল বাংলাদেশে শিল্পোন্নয়নের পথে সবচেয়ে বড় বাধা হলো মূলধনের স্বল্পতা। শিক্ষকের কথা শুনে তার ধারণা হয়েছে দেশের লোকদের আর্থিক সঙ্কটের মধ্যেই এর সমাধান নিহিত। সঙ্কটের মাধ্যমে গঠিত মূলধনই মূলধনের স্বল্পতা দূর করতে পারে।

- ক. স্থায়ী মূলধন কী? ১
খ. মূলধন গঠন বলতে কী বোঝ? ২
গ. সঙ্কট বাড়াতে গেলে কী কী পদক্ষেপ গ্রহণ করতে হবে? মনিরার বক্তব্যের আলোকে তা ব্যাখ্যা করে। ৩
ঘ. মনিরার ধারণায় সঙ্কট কীভাবে মূলধন গঠনের স্বল্পতা দূর করতে পারে? বিশ্লেষণ করে। ৪

৬.► নানানা গ্রুপ অব ইন্ডাস্ট্রিজের উদীয়মান কর্ণধার জনাব মোঃ শফিকুল ইসলাম। তিনি যুগের দাবিতে নতুন নতুন গাড়ি, পণ্য উৎপাদন ও আমদানি করে জনগণের চাহিদা পূরণার্থে সার্বক্ষণিকভাবে সৃজনশীল প্রতিভার স্বাক্ষর রেখে চলেছেন।

- ক. উদ্যোক্তা কে? ১

- খ. উদ্যোক্তার কার্যাবলি কী কী? ২
- গ. জনাব মোঃ শফিকুল ইসলামের নাভানা ইন্ডাস্ট্রিজের সাফল্যের কারণসমূহ ব্যাখ্যা করো। ৩
- ঘ. জনাব মোঃ শফিকুল ইসলামের এ সাফল্য ধরে রাখার জন্য আর কী কী কৌশল বা পদক্ষেপ নেওয়া যায়? ব্যাখ্যা করো। ৪
৭. ▶ শ্রীপুর গ্রামের আব্দুর রহমান ৫ বছরের জন্য জনাব শফিউর রহমানের নিকট থেকে এক একর জমি দুই লক্ষ টাকায় বন্দোবস্ত (ভাড়া) নেন।
- ক. নিম্ন খাজনা কী? ১
- খ. খাজনা ও নিম্ন খাজনার মধ্যে পার্থক্য নির্দেশ করো। ২
- গ. আব্দুর রহমানের খাজনা নির্ধারণ আধুনিক তত্ত্বের আলোকে ব্যাখ্যা করো। ৩
- ঘ. আব্দুর রহমানের নিকট এক একর জমি কিরূপ স্থিতিস্থাপকতা নির্ণয় করে খাজনার সাথে দামের সম্পর্ক বিশ্লেষণ করো। ৪
৮. ▶ $AD = C + I + G$ যেখানে, $C =$ বেসরকারি ভোগ ব্যয়
 $I =$ বেসরকারি বিনিয়োগ ব্যয়
 $G =$ সরকারি ব্যয়
- ক. সামগ্রিক আয় বলতে কী বোঝ? ১
- খ. দেশীয় নাগরিক কর্তৃক বিদেশ থেকে অর্জিত অর্থ কোন ধরনের হিসাবে অন্তর্ভুক্ত হবে না? ২
- গ. উল্লিখিত সমীকরণটি কীভাবে ক্লাসিক্যাল ধারণা হতে পৃথক? ৩
- ঘ. বাংলাদেশের কর্মসংস্থান বৃদ্ধিতে কীভাবে সমীকরণটি প্রাসঙ্গিক? তোমার মতামত প্রদান করো। ৪
৯. ▶ অর্থনীতিবিদ মি. রহমান বাজারে কেনাকাটা করতে গিয়ে দেখলেন দ্রব্যমূল্য অত্যাধিক। তিনি দ্রব্যমূল্য নিয়ন্ত্রণে ব্যবস্থা নেওয়ার জন্য ব্যাংক কর্তৃপক্ষকে একটি চিঠি লিখলেন। এ ব্যাপারে ব্যাংক কর্তৃপক্ষ দ্রুত সাড়া দিল। তারা ঋণ নিয়ন্ত্রণকে প্রধান কাজ মনে করল।
- ক. মুদ্রা বলতে কী বুঝায়? ১
- খ. বিহীন মুদ্রা ও আমানতের মধ্যে পার্থক্য কী? ২
- গ. দৃশ্যকল্পে উল্লিখিত ব্যাংকটির প্রকৃতি ব্যাখ্যা করো। ৩
- ঘ. কেন্দ্রীয় ব্যাংক কীভাবে ঋণ নিয়ন্ত্রণ করে? ব্যাখ্যা করো। ৪

[বিশেষ দৃষ্টব্য: সরবরাহকৃত বহুনির্বাচনি অজীক্ষার উত্তরপত্রে প্রশ্নের ক্রমিক নম্বরের বিপরীতে প্রদত্ত বর্ণসম্বলিত বৃত্তসমূহ হতে সঠিক/সর্বোৎকৃষ্ট উত্তরের বৃত্তটি বল পয়েন্ট কলম দ্বারা সম্পূর্ণ ভরাট করে। প্রতিটি প্রশ্নের মান ১।]

১. মূলধন গঠিত হলে বিনিয়োগের মাধ্যমে দেশে নতুন নতুন শিল্প কারখানা গড়ে উঠলে—

- বেকারত্ব হ্রাস পাবে
 - দ্রব্য সামগ্রীর উৎপাদন বাড়বে
 - মানুষের আয় কমে যাবে
- নিচের কোনটি সঠিক?

ক) i ও ii খ) ii ও iii গ) i ও iii ঘ) i, ii ও iii

২. ভূমির ব্যবহারের জন্য ভূমির মালিক কে কী দেয়া হয়?

- মুনাফা
- সুদ
- মজুরি
- খাজনা

৩. সমাজের সামগ্রিক দৃষ্টিকোণ থেকে জমির যোগান রেখার আকৃতি—

- ডানদিকে নিম্নগামী
- ডানদিকে উর্ধ্বগামী
- লম্ব অক্ষের সমান্তরাল
- ভূমি অক্ষের সমান্তরাল

৪. উদ্যোক্তাকে কে 'Captain of the Industry' বলেছেন?

- অধ্যাপক হ্যানি
- অধ্যাপক মিলওয়ার্ড
- অধ্যাপক মার্শাল
- অধ্যাপক এল রবিন্স

৫. ব্যবসায় সংগঠনের আদি এবং প্রথম রূপ হলো—

- রাষ্ট্রীয় কারবার
- অংশীদারী কারবার
- যৌথ মূলধনী কারবার
- একমালিকানা কারবার

৬. অবস্থ্য অর্থনীতিতে কোনটি সঠিক?

- $Y = C + I + G$
- $Y = C + I + G + (X - M)$
- $Y = C + I + G + (M - X)$
- $Y = C + I$

৭. জাতীয় আয় পরিমাপের ক্ষেত্রে দেশের অভ্যন্তরে বিদেশিদের আয়—

- GNI তে অন্তর্ভুক্ত হলেও GDP তে হয় না
- GDP তে অন্তর্ভুক্ত হলেও GNI তে হয় না
- GNI ও GDP উভয় ক্ষেত্রে অন্তর্ভুক্ত হয়
- GNI ও GDP উভয় ক্ষেত্রে অন্তর্ভুক্ত হয় না

নিচের উদ্দীপকটি পড় এবং ৮ ও ৯ নং প্রশ্নের উত্তর দাও:
জামান A দেশের নাগরিক। লেখাপড়া শেষ করে সে B দেশে চলে যায়। B দেশে চাকরি করে জামান প্রচুর বৈদেশিক মুদ্রা A দেশে পাঠায়।

৮. জামানের পাঠানো অর্থ নিচের কোনটিতে যুক্ত হবে?

- GDP
- GNI
- NNP
- NDP

৯. জামানের পাঠানো অর্থ A দেশের।

- GNI বৃদ্ধি করবে
 - মাথাপিছু আয় হ্রাস করবে
 - NNP বৃদ্ধি করবে
- নিচের কোনটি সঠিক?

ক) i ও ii খ) ii ও iii গ) i ও iii ঘ) i, ii ও iii

১০. যা বিনিময়ের মাধ্যম, মূল্যের পরিমাপক ও সঞ্চয়নের বাহন তাকে কী বলে?

- বড
- ঋণপত্র
- চেক
- মুদ্রা

১১. বাংলাদেশের কোন ধরনের অর্থব্যবস্থা প্রচলিত?

- ইসলামি
- মিশ্র
- নির্দেশক
- ধনতান্ত্রিক

১২. কার জন্য উৎপস্থান করা হবে কোন ধরনের সমস্যা—

- বস্টন সমস্যা
- নির্বাচন সমস্যা
- সম্পদ বিভাজন সমস্যা
- সর্বোচ্চকরণ সমস্যা

নিচের উদ্দীপকটি পড় এবং ১৩ ও ১৪ নং প্রশ্নের উত্তর দাও:

মি. কামরুল একজন ব্যবসায়ী। তিনি "হীঅপ্যারেলস নামক

নিটওয়ার উৎপাদন ও রপ্তানিকারক প্রতিষ্ঠানের মালিক। সরকারি প্রতিষ্ঠানের পাশাপাশি তাঁর প্রতিষ্ঠানে উৎপাদিত পণ্য রপ্তানি করে তিনি প্রতি বছর বিপুল পরিমাণে মুনাফা অর্জন করেন এবং সুনাগরিকের মতই নির্ধারিত আয়কর প্রদান করেন।

১৩. মি. কামরুলের দেশে কীরূপ অর্থব্যবস্থা প্রচলিত?

- ধনতান্ত্রিক
- মিশ্র
- নির্দেশকমূলক
- ইসলামি

১৪. মি. কামরুলের মুনাফা অর্জনের ক্ষেত্রে ভূমিকা রেখেছে—

- নিয়ন্ত্রণমূলক আইনের অনুপস্থিতি
 - সম্পদের ব্যক্তি মালিকানা
 - সরকারি ও বেসরকারি উদ্যোগের মহাবস্থান
- নিচের কোনটি সঠিক?

- i ও ii
- ii ও iii
- i ও iii
- i, ii ও iii

১৫. চাহিদা বিধিতে নিম্নের কোনটির সাহায্য চাহিদার পরিমাণ নির্ধারিত হয়?

- আয়ের
- বুচির
- অভ্যাসের
- দামের

১৬. কোন দ্রব্যের অতিরিক্ত একক ভোগ করে যে অতিরিক্ত উপযোগ পাওয়া যায় তাকে কী বলে?

- মোট উপযোগ
- পর্যায়গত উপযোগ
- প্রান্তিক উপযোগ
- রূপগত উপযোগ

১৭. দ্রব্যের চাহিদা স্থির থেকে যোগান কমলে ভারসাম্য দাম ও পরিমাণের উপর যে প্রভাব পড়বে—

- দাম বাড়বে এবং পরিমাণ কমবে
- দাম বাড়বে এবং পরিমাণ বাড়বে
- দাম কমবে এবং পরিমাণ কমবে
- দাম কমবে এবং পরিমাণ বাড়বে

নিচের উপযোগ সূচিট লুক কর এবং ১৮ ও ১৯ নং প্রশ্নের উত্তর দাও:

দ্রব্যের একক	মোট উপযোগ	প্রান্তিক উপযোগ
১	১০	১০
২	□	৭
৩	২০	□
৪	২০	□

১৮. উদ্দীপকে সূচিতে শূন্যস্থানে মোট উপযোগ ও প্রান্তিক উপযোগ কত?

- ৭, ২০
- ১০, ৩
- ১০, ৪
- ১৭, ০

১৯. উদ্দীপকে ভোগ বৃদ্ধির সাথে সাথে প্রান্তিক উপযোগ হ্রাস পায় কারণ—

- ভোগ বৃদ্ধির সাথে সাথে আকাজক্ষা হ্রাস পায়
 - দ্রব্যের এককগুলো অসমজাতীয়
 - মোট উপযোগ ক্রমহ্রাসমান হারে বৃদ্ধি পায়
- নিচের কোনটি সঠিক?

- i ও ii
- ii ও iii
- i ও iii
- i, ii ও iii

২০. অর্থনীতিতে উৎপাদন কী?

- আয় সৃষ্টি
- উপকরণ ব্যবহার
- নতুন দ্রব্য সৃষ্টি
- উপযোগ সৃষ্টি

২১. অর্থের পরিমাণ বাড়লে—

- দামস্তর বাড়বে ও অর্থের মূল্য কমবে
- দামস্তর বাড়বে এবং অর্থের মূল্য বাড়বে
- দামস্তর বাড়বে এবং অর্থের মূল্য কমবে
- দামস্তর কমবে এবং অর্থের মূল্য বাড়বে

নিচের উদ্দীপকটি পড় এবং ২২ ও ২৩ নং প্রশ্নের উত্তর দাও:
দ্রব্যমূল্য ক্রমাগত বৃদ্ধি পাওয়ায় দেশের সর্বশীর্ষ আর্থিক প্রতিষ্ঠানটি তার নিয়ন্ত্রণাধীন আর্থিক প্রতিষ্ঠানের নগদ জমার অনুপাত বাড়িয়ে মোট আমানতের ৫% থেকে ১০% করার সিদ্ধান্ত নিলেন।

২২. আর্থিক প্রতিষ্ঠানটির নাম কী?

- (ক) বাণিজ্যিক ব্যাংক (খ) আন্তর্জাতিক ব্যাংক
(গ) কেন্দ্রীয় ব্যাংক (ঘ) আন্তর্জাতিক ব্যাংক

২৩. এ ধরনের আর্থিক প্রতিষ্ঠানের গুরুত্বপূর্ণ কার্যবলী হলো—

- i. ঋণপ্রদান
ii. নোট প্রচলন
iii. মুদ্রার বিনিময় হার নির্ধারণ
নিচের কোনটি সঠিক?

- (ক) i ও ii (খ) ii ও iii
(গ) i ও iii (ঘ) i, ii ও iii

২৪. স্বাধীন ও অধীন চলকের মধ্যে গাণিতিক সম্পর্কে কী বলে?

- (ক) ধ্রুবক (খ) সহগ
(গ) অপেক্ষক (ঘ) পরামিত

২৫. চাহিদা আয় স্থিতি স্থাপনকতার সূত্র কোনটি?

- (ক) $\frac{\Delta D}{\Delta P} \times \frac{P}{D}$ (খ) $\frac{\Delta S}{\Delta P} \times \frac{P}{S}$
(গ) $\frac{\Delta Q}{\Delta Y} \times \frac{Y}{Q}$ (ঘ) $\frac{\Delta QX}{\Delta PY} \times \frac{PY}{QX}$

নিচের উদ্দীপকটি পড় এবং ২৬নং প্রশ্নের উত্তর দাও:

মি. আসানুল হক একটি সরকারি প্রতিষ্ঠানে কাজ করেন। ২০১৩ সালে তার মাসিক বেতন ছিল ২৫,০০০ টাকা এবং বাড়ী ভাড়া বাবদ ১০,০০০ টাকা পান। ২০১৩ সালে সাধারণ গড় দামস্তর ছিল ১০ টাকা।

২৬. মি. আসানুল হকের প্রকৃত মজুরি কত?

- (ক) ২,০০০ টাকা
(খ) ৩,৫০০ টাকা
(গ) ২০,০০০ টাকা
(ঘ) ২৫,০০০ টাকা

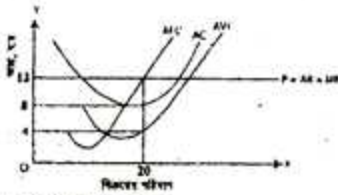
নিচের উদ্দীপকটি পড় এবং ২৭নং প্রশ্নের উত্তর দাও:

হাবিবুর রহমান ঢাকার সাভারে সোয়েটার কারখানা স্থাপনের জন্য একটি তিনতলা ভিডিং কেনেন। সেখানে আরও যন্ত্রপাতি স্থাপন করে তিনি উৎপাদন কার্যক্রম শুরু করেন।

২৭. হাবিবুর রহমানের ক্রয় কৃত ভিডিংটি কোন ধরনের মূলধন?

- (ক) ভাসমান
(খ) চলতি (গ) স্থায়ী
(ঘ) নিম্নমান

নিচের উদ্দীপকটি পড় ২৮ নং প্রশ্নের উত্তর দাও:



২৮. নিম্ন খাজনা কত?

- (ক) ২৪০ টাকা (খ) ১৬০ টাকা
(গ) ১০০ টাকা (ঘ) ৮০ টাকা

নিচের উদ্দীপকটি পড় এবং ২৯নং প্রশ্নের উত্তর দাও:

রহমান সাহেব তার ৫ বন্ধুকে নিয়ে মূলধন সংগ্রহ করে একটি কারবার প্রতিষ্ঠিত ও পরিচালনা করে আসছেন। বছর শেষে তারা মূলধন অনুপাতে লাভ লোকসানের হিসাব পেয়ে থাকেন।

২৯. উদ্দীপকে উল্লিখিত সংগঠনটি কোন ধরনের সংগঠন?

- (ক) এক মালিকানা কারবার (খ) যৌথ মূলধনী কারবার

- (গ) অংশীদারি কারবার (ঘ) রাষ্ট্রায় ও প্রতিষ্ঠান
৩০. স্বয়ংক্রিয় দাম ব্যবস্থার ভিত্তি কী?
(ক) অবাধ প্রতিযোগিতা (খ) শ্রেণি সংঘাত
(গ) সম্পদের সৃষ্টি ব্যবহার (ঘ) উদ্যোগের স্বাধীনতা
৩১. গড় ব্যয় (AC) সর্ব নিম্ন হলো—
(ক) প্রান্তিক ব্যয় (MC) স্থির থাকে
(খ) প্রান্তিক ব্যয় (MC) = গড় ব্যয় (AC)
(গ) প্রান্তিক ব্যয় (MC) কমে
(ঘ) প্রান্তিক ব্যয় (MC) সর্বনিম্ন হয়

নিচের উদ্দীপকটি পড় এবং ৩২ ও ৩৩ নং প্রশ্নের উত্তর দাও:

শ্রমিক	মোট উৎপাদন একক
১	১২
২	২২
৩	৩০
৪	৩৬

৩২. ৩য় শ্রমিকের প্রান্তিক উৎপাদন কত?

- (ক) ২২ একক (খ) ১০ একক
(গ) ৮ একক (ঘ) ৬ একক

৩৩. উদ্দীপকে—

- i. সকল উপাদান পরিবর্তনীয়
ii. প্রান্তিক উৎপাদন ক্রমহ্রাসমান
iii. স্বল্পকার বিবেচ্য
নিচের কোনটি সঠিক?

- (ক) i ও ii (খ) ii ও iii (গ) i ও iii (ঘ) i, ii ও iii

৩৪. কোনটি একচেটিয়া বাজারের বৈশিষ্ট্য?

- (ক) দ্রব্যের যোগান নিয়ন্ত্রণ
(খ) উপকরণের গতিশীলতা
(গ) পরিবর্তক দ্রব্য উপস্থিতি
(ঘ) বাজার সম্পর্কে ক্রেতার পূর্ণ জ্ঞান

৩৫. পূর্ণ প্রতিযোগিতামূলক বাজারের উদাহরণ কোনটি হতে পারে?

- (ক) গ্যাস (খ) শাড়ি
(গ) মিনিকেট চার (ঘ) তেল

নিচের উদ্দীপকটি পড় এবং ৩৬ ও ৩৭ নং প্রশ্নের উত্তর দাও:

মন্টু গোয়ালার প্রতিদিন ৬০ টাকা লিটার দুধ বিক্রি করেন। তার গ্রামে শক্রবার বৈশ কয়েকটি বিবাহ অনুষ্ঠান থাকায় দুধের দাম ৮০ টাকা লিটার দরে বিক্রি করেন। অন্যান্য দিনের ন্যায় সমপরিমাণ দুধ বাজারে বিক্রির জন্য নিয়ে আসে।

৩৬. উদ্দীপকে দুধের বাজার কোন ধরনের?

- (ক) দীর্ঘকালীন (খ) অতিস্বল্পকালীন
(গ) স্বল্পকালীন (ঘ) অতিদীর্ঘকালীন

৩৭. মন্টু গোয়ালার ক্ষেত্রে যোগান রেখার প্রকৃতি—

- i. সম্পূর্ণ অস্থিতি স্থাপক
ii. বাম থেকে ডান দিকে উর্ধ্বগামী
iii. লম্ব অক্ষের সমান্তরাল
নিচের কোনটি সঠিক?

- (ক) i ও ii (খ) ii ও iii (গ) i ও iii (ঘ) i, ii ও iii

৩৮. শ্রমের বৈশিষ্ট্য কোনটি?

- (ক) নিশ্চল উপাদান (খ) জীবন্ত উপাদান
(গ) শ্রম স্থায়ী (ঘ) দরকষাকষির ক্ষমতা বেশি

৩৯. শ্রমের যোগান নির্ভর করে—

- i. কর্মক্ষম জনসংখ্যার ওপর
ii. শ্রমের যোগান দামের ওপর
iii. মোট জনসংখ্যার ওপর
নিচের কোনটি সঠিক?

- (ক) i ও ii (খ) ii ও iii (গ) i ও iii (ঘ) i, ii ও iii

৪০. কোনটি ভাসমান মূলধন?

- (ক) বিদ্যুৎ (খ) খাদ্য (গ) কাঁচামাল (ঘ) রেললাইন

১	ক	২	ঘ	৩	ঘ	৪	গ	৫	ঘ	৬	ক	৭	খ	৮	খ	৯	গ	১০	ঘ	১১	খ	১২	ক	১৩	খ	১৪	খ	১৫	ঘ	১৬	গ	১৭	ক	১৮	ঘ	১৯	গ	২০	ঘ
২১	ক	২২	গ	২৩	খ	২৪	গ	২৫	গ	২৬	খ	২৭	গ	২৮	খ	২৯	গ	৩০	ক	৩১	খ	৩২	গ	৩৩	ঘ	৩৪	ক	৩৫	ঘ	৩৬	ঘ	৩৭	গ	৩৮	খ	৩৯	ঘ	৪০	ক